

เอกสารแนบ 10
เอกสารประชาสัมพันธ์โครงการ

6. มาตรการและผลการติดตามตรวจสอบผลกระทบสิ่งแวดล้อม

สถานี	ผลการตรวจวัด วันที่ 3-6 เมษายน 2566
1. คุณภาพอากาศ จำนวน 5 จุด ได้แก่ <ul style="list-style-type: none">- โรงไม้หิน หจก. ศิลานิล- บ้านเรือนราษฎรที่อยู่ด้านทางทิศตะวันตกเฉียงเหนือของพื้นที่โครงการ- ชุมชนบ้านเขาพาดแอก- โรงเรียนบ้านคู้งเขาเขียว- โรงเรียนหน้าพระลาน	ฝุ่นละอองแขวงโดยรวม <ul style="list-style-type: none">❖ 0.263-0.329 มก./ลบ.ม.❖ 0.144-0.323 มก./ลบ.ม.❖ 0.268-0.327 มก./ลบ.ม.❖ 0.225-0.304 มก./ลบ.ม.❖ 0.165-0.306 มก./ลบ.ม. ระดับเสียงเฉลี่ย 24 ชั่วโมง <ul style="list-style-type: none">■ 61.5-65.4 เดซิเบล(เอ)■ 53.0-56.4 เดซิเบล(เอ)■ 52.6-54.0 เดซิเบล(เอ)■ 57.4-61.1 เดซิเบล(เอ)■ 57.6-59.5 เดซิเบล(เอ) ระดับเสียงสูงสุด <ul style="list-style-type: none">■ 101.4-102.3 เดซิเบล(เอ)■ 94.3-102.1 เดซิเบล(เอ)■ 88.2-91.6 เดซิเบล(เอ)■ 94.0-101.7 เดซิเบล(เอ)■ 99.9-103.0 เดซิเบล(เอ)
2. ความสั่นสะเทือน จำนวน 2 จุด ได้แก่ <ul style="list-style-type: none">- ขอบแปลงประทานบัตรบริเวณหมู่ที่ 3- ขอบแปลงประทานบัตรบริเวณหมู่ที่ 9	วันที่ 3 เมษายน 2566 <p>ผลการตรวจวัดค่าอยู่ในเกณฑ์มาตรฐานตามประกาศกระทรวงทรัพยากรธรรมชาติและสิ่งแวดล้อม เรื่อง กำหนดมาตรฐานควบคุมระดับเสียงทรัพยากรธรรมชาติและสิ่งแวดล้อม เรื่อง กำหนดมาตรฐานควบคุมระดับเสียงและความสั่นสะเทือนจากการทำเหมืองหิน</p> วันที่ 3 เมษายน 2566 <p>ผลการตรวจวัดคุณภาพน้ำใต้ดิน จำนวน 3 จุด คือ น้ำบาดาลบ้านเขาพาดแอก น้ำบาดาลโรงเรียนบ้านคู้งเขาเขียว และน้ำบาดาลวัดหน้าพระลานพบว่า ส่วนใหญ่มีค่าอยู่ในเกณฑ์มาตรฐานที่กำหนด</p>
4. คุณภาพน้ำใต้ดิน จำนวน 3 จุด คือ <ul style="list-style-type: none">- น้ำบาดาลบ้านเขาพาดแอก- น้ำบาดาลโรงเรียนบ้านคู้งเขาเขียว- น้ำบาดาลวัดหน้าพระลาน	วันที่ 3 เมษายน 2566 <p>ผลการตรวจวัดคุณภาพน้ำใต้ดิน จำนวน 3 จุด คือ น้ำบาดาลบ้านเขาพาดแอก น้ำบาดาลโรงเรียนบ้านคู้งเขาเขียว และน้ำบาดาลวัดหน้าพระลานพบว่า ส่วนใหญ่มีค่าอยู่ในเกณฑ์มาตรฐานที่กำหนด</p>

7. ข้อมูลด้านการอนุรักษ์สิ่งแวดล้อมบริเวณใกล้เคียงชุมชน โครงการให้ความสำคัญกับพื้นที่ป่าไม่จริงให้ความรู้ ความเข้าใจ เพื่อให้คนในชุมชนหันมาสนใจความสำคัญของการทำเหมืองหรือคนงานเหมือง ลักลอบตัดไม้และล่าสัตว์ป่า รวมทั้งให้คำแนะนำของสัตว์ป่าบริเวณโครงการและพื้นที่ป่าไม่บริเวณใกล้เคียงอย่างเด็ดขาด และจะต้องมีบทลงโทษที่จะต้องนำมาปฏิบัติอย่างเคร่งครัด



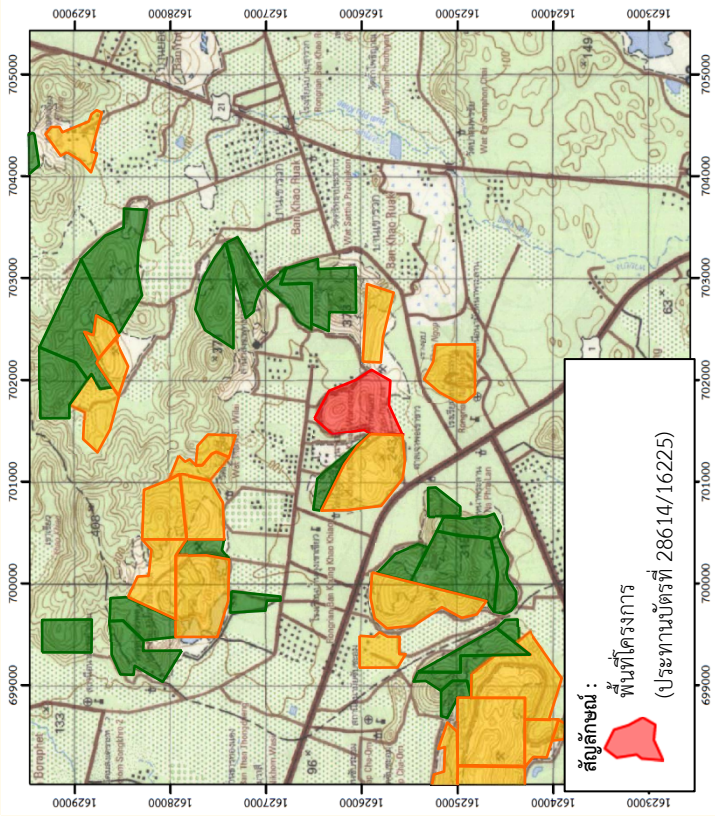
หากต้องการสอบถามข้อมูลเพิ่มเติมสามารถสอบถามได้ที่
สำนักงานโครงการ : ห้างหุ้นส่วนจำกัด ศิลานิล
เลขที่ 93 หมู่ที่ 2 ตำบลหน้าพระลาน อำเภอเฉลิมพระเกียรติ จังหวัดสระบุรี
โทรศัพท์ : 0-3633-4302-3 โทรสาร : 036-334999

เอกสารประชาสัมพันธ์

โครงการเหมืองแร่หินอุตสาหกรรมชนิดหินปูน (เพื่ออุตสาหกรรมก่อสร้าง)
ของห้างหุ้นส่วนจำกัด ศิลานิลประทานบัตรที่ 28614/16225

1. พื้นที่ดำเนินการ

โครงการตั้งอยู่หมู่ที่ 3 และหมู่ที่ 8 ตำบลหน้าพระลาน อำเภอเฉลิมพระเกียรติ จังหวัดสระบุรี



บริเวณพื้นที่ทำเหมืองปัจจุบัน



รถบรรทุกปิดคลุมผ้าใบ



เส้นทางขนส่งแร่

2. ความเป็นมาและกำหนดการเปิดเหมืองของโครงการ

ห้างหุ้นส่วนจำกัด คีลาบิล ยื่นคำขอประทานบัตรในพื้นที่ขนาด 230-3-01 ไร่ ตั้งอยู่หมู่ที่ 3 และหมู่ที่ 8 ตำบลหน้าพระลาน อำเภอลำลูกกระบือ จังหวัดสระบุรี จากการประชุมเพื่อพิจารณาขออนุญาตประทานบัตรให้สิทธิแก่ผู้ขออนุญาต เมื่อวันที่ 20 พฤษภาคม 2557 คณะกรรมการผู้ชำนาญการฯ มีมติเห็นชอบรายงานการวิเคราะห์ผลกระทบสิ่งแวดล้อมโครงการเหมืองแร่หินอุตสาหกรรมชนิดหินปูน (เพื่ออุตสาหกรรมก่อสร้าง) ของห้างหุ้นส่วนจำกัด คีลาบิล ค่าของประทานบัตรที่ 12/2555 ตั้งอยู่ที่ตำบลหน้าพระลาน อำเภอลำลูกกระบือ จังหวัดสระบุรี และปัจจุบันได้รับอนุญาตเป็นประทานบัตรที่ 28614/16225 มีอายุประทานบัตร 25 ปี ตั้งแต่วันที่ 4 กรกฎาคม 2560 ถึงวันที่ 3 กรกฎาคม 2585 สำนักงานนโยบายและแผนทรัพยากรธรรมชาติและสิ่งแวดล้อม แจ้งผลการพิจารณาขออนุญาตประทานบัตรให้สิทธิแก่ผู้ขออนุญาต โดยจะต้องปฏิบัติตามเงื่อนไขมาตรการป้องกันและแก้ไขผลกระทบสิ่งแวดล้อม และมาตรการติดตามตรวจสอบผลกระทบสิ่งแวดล้อมตามหนังสือที่ ทส. 1009.2/9530 ลงวันที่ 3 กันยายน 2557

ห้างหุ้นส่วนจำกัด คีลาบิล จึงมอบหมายให้บริษัท เอ บี อี เอ็ม เอ็ม จำกัด ดำเนินการจัดทำรายงานผลการปฏิบัติตามมาตรการป้องกันและแก้ไขผลกระทบสิ่งแวดล้อมและมาตรการติดตามตรวจสอบผลกระทบสิ่งแวดล้อมเพื่อเสนอหน่วยงานที่เกี่ยวข้อง



3. ความต้องการบุคลากร

ปัจจุบันโครงการมีคนงานทั้งหมดประมาณ 48 คน มากกว่า 95% เป็นคนในท้องถิ่น และหากต้องการบุคลากรเพิ่มเติมจะประชาสัมพันธ์ให้ทราบเพื่อดำเนินการจ้างงานโครงการ

4. ผลประโยชน์ต่อชุมชน

ผลประโยชน์ที่โครงการมอบให้กับชุมชน มีทั้งทางตรงและทางอ้อม ดังนี้

1. ผลประโยชน์ทางตรง : ค่าภาคหลวงแร่ที่ท้องถิ่นจะได้รับ (60% ของค่าภาคหลวงแร่)

- อบต.หน้าพระลาน (20% ของค่าภาคหลวงแร่)
- อบจ.สระบุรี (20% ของค่าภาคหลวงแร่)
- อบต./เทศบาลอื่นๆ ในจังหวัดสระบุรี (10% ของค่าภาคหลวงแร่)
- อบต./เทศบาลอื่นๆ ในจังหวัดอื่นๆ (10% ของค่าภาคหลวงแร่)

2. ผลประโยชน์ทางอ้อม : กิจกรรมมวลชนสัมพันธ์

- 1) จัดทำแผนชุมชนสัมพันธ์โดยทางโครงการได้ทำการแต่งตั้งคณะกรรมการชุมชนสัมพันธ์ ประกอบด้วย

ประธานกรรมการ	
- กรรมการผู้จัดการ ห้างหุ้นส่วนจำกัด คีลาบิล	รองกรรมการ
- ผู้จัดการบริษัท	กรรมการ
- ผู้ปฏิบัติงานที่แทน ผู้รับราชการแทนเจ้าอาวาส วัดหน้าพระลาน เจ้าคณะตำบลหน้าพระลาน	กรรมการ
- เจ้าอาวาสวัดคู้งเข้เขาเขียว	กรรมการ
- นายกเทศมนตรีเทศบาลตำบลหน้าพระลาน	กรรมการ
- นายกองค์การบริหารตำบลหน้าพระลาน	กรรมการ
- ผู้อำนวยการโรงเรียนหน้าพระลาน (พิบูลสงคราม)	กรรมการ
- ผู้อำนวยการโรงเรียนบ้านคู้้งเข้เขาเขียว (สำราญราษฎร์บำรุง)	กรรมการ
- ผู้ใหญ่บ้าน หมู่ที่ 3	กรรมการ
- ผู้ใหญ่บ้าน หมู่ที่ 8	กรรมการ
- ผู้แทนชุมชน หมู่ที่ 3	กรรมการ

- ผู้แทน อสม. หมู่ที่ 3 กรรมการ
 - ผู้แทน อสม. หมู่ที่ 8 กรรมการ
 - ผู้แทนชุมชน หมู่ที่ 8 กรรมการ
 - ผู้แทนเทศบาลตำบลหน้าพระลาน กรรมการ
 - ผู้อำนวยการโรงพยาบาลส่งเสริมสุขภาพ กรรมการ
 - พัฒนาการประจำตำบลหน้าพระลาน กรรมการ
 - ห้างหุ้นส่วนจำกัด คีลาบิล กรรมการ/เลขานุการ
 - ห้างหุ้นส่วนจำกัด คีลาบิล กรรมการ/ผู้ช่วยเลขานุการ
- 2) สนับสนุนกิจกรรมของชุมชนเพื่อสร้างความสัมพันธ์ที่ดีกับราษฎรในชุมชนใกล้เคียงโครงการ อาทิเช่น สนับสนุนเครื่องอุปโภค-บริโภค ให้กับเทศบาลตำบลหน้าพระลาน สนับสนุนอาหารและเครื่องดื่ม ให้กับองค์การบริหารส่วนตำบลหน้าพระลาน

5. มาตรการและผลการดำเนินงานตามมาตรการป้องกันและแก้ไขผลกระทบสิ่งแวดล้อม



1. รถฉีดพรมน้ำ

2. คลังเก็บวัสดุระเบิด

3. สลายพายุแบบปิดคลุม



4. โรงไม้ปิดคลุม

5. ป้ายกำหนดระยะเวลาการระเบิด

6. ติดป้ายประชาสัมพันธ์



7. ป้ายจำกัดความเร็ว

ไม่เกิน 20 กม./ชม.

8. แนวต้นไม้ที่ฟื้นฟูบริเวณหลักเขตที่ 8

9. ระบบล้างล้อรถบรรทุก